

# VOEDSELPARK AMSTERDAM

EEN TOEKOMST VOOR DE LUTKEMEER ALS  
AGRO-ECOLOGISCH LANDSCHAPSPARK





## **VOEDSELPARK AMSTERDAM**

Dit is een dringende oproep aan het gemeentebestuur van Amsterdam. We pleiten voor een echt groene keuze. Dat is hard nodig omdat het slecht gesteld is met de biodiversiteit. We missen deze dimensie in de Amsterdamse klimaatplannen en kunnen veel meer doen aan de biodiversiteitscrisis. Dit voorstel voorziet in een grote stap vooruit waarmee Amsterdam zich kan ontwikkelen tot internationaal koploper. Het is zowel qua omvang als omdenken een belangrijke stap richting oplossen van grote problemen. Een plan gesteund door duizenden Amsterdammers en vele prominenten op het gebied van duurzaamheid, (stads)landbouw, korte ketens, klimaat en communitybuilding.

# Inhoudsopgave

1. Voor ons en generaties na ons	5
2. Dit is ons voorstel	8
3. Ons toekomstbeeld	10
4. De levende stad	12
5. Biodiversiteit en klimaat	15
6. De Amsterdamse voedselkringloop	18
7. Onderzoek en educatie	21
8. De Lutkemeer Community	22
9. Financiering en beheer	24
10. Voedselpark Lutkemeer – wat levert het op	29
Bijlage – andere steden	32



# Colofon

Voedselpark is een initiatief van Stichting Grond van Bestaan, Bodem Anders, Toekomstboeren en Behoud Lutkemeer en is een voorstel op hoofdlijnen. Het plan heeft steun van een lange lijst ambassadeurs en organisaties zoals Foodcouncil MRA, Van Amsterdamse Bodem en Natuurmonumenten. Voor de realisatie van dit project zoeken we steun en financiering. Meer informatie hierover is te vinden op [www.voedselpark.nl](http://www.voedselpark.nl).

## Wie zijn we?

Een groeiende groep personen en organisaties die graag een omslag in denken en handelen ziet. Die stad en platteland willen verbinden, die stimuleren van gezond lokaal voedsel zien als belangrijk op vele vlakken. Van belang voor klimaat, wateropvang, betrekken van de jeugd bij voedsel, verbinding van culturen tot de hoognodige stimulans voor de biodiversiteit. Ruim 8000 mensen tekenden de oproep de Lutkemeer opnieuw te bestemmen tot landbouwgrond. Met dit plan willen we laten zien hoe dat kan en welke enorme waarde dat voor de stad en onze toekomst heeft.

Contact: [info@voedselpark.nl](mailto:info@voedselpark.nl)  
meer info: [www.voedselpark.nl](http://www.voedselpark.nl)

**Stichting Grond van Bestaan** innoveert op het gebied van grondeigendom door samen met lokale gemeenschappen te komen lokale Community Land Trusts. Grond van Bestaan neemt gronden voor de eeuwigheid duurzaam in beheer namens gemeenschappen en zal nooit meer tot verkoop overgaan. Penvoerder voor Voedselpark Lutkemeer

**Bodem Anders** zet zich in voor een gezonde bodem waar een duurzaam en eerlijk landbouwsysteem plaats vindt.

**Toekomstboeren brengt** duurzame en maatschappelijk verantwoorde landbouw en voedselproductie dichterbij en behartigt de belangen van agro-ecologische (startende) boeren

**Behoud Lutkemeer** is een platform dat zich inzet voor behoud van de Lutkemeerpolder als groene vruchtbare polder voor de stad Amsterdam.

Mede mogelijk gemaakt door de geweldige bijdragen van de fotografen Liesbeth Sluiter, Bas Baltus en Pluk!

# 1 Voor ons en de generaties na ons

## Een niet te missen kans

**Aan de westrand van Amsterdam ligt een unieke kans: de Lutkemeerpolder, 43 hectare. Nu nog bestemd als bedrijventerrein, maar voor de stad en wijde omgeving heeft dit gebied een veel grotere en nog sterk onderschatte ecologische waarde. We kunnen het ontwikkelen tot agro-ecologisch landschapspark, tot gonzend centrum van leven, tot pijler in stedelijk voedselbeleid en tot internationaal voorbeeldproject voor de voedseltransitie. Dit willen we doen in samenwerking met de buurt, waarbij de waarden inclusiviteit, diversiteit en verbinding leidend zijn.**

Zelden hebben we zo'n grote kans om voor generaties een stempel te drukken op de wijze waarop de stad zich ontwikkelt. Geen theoretische mogelijkheid, maar een hele reële en concrete kans. Een kans die zowel inhoudelijk als financieel goed te verantwoorden en uitvoerbaar is, daarover gaat dit stuk. Geen gemakkelijke, want het vergt politieke moed en terugkeer op in het verleden gezette schreden. Maar welke grote stap richting een duurzame toekomst en weg van 'business as usual' vraagt dat niet? In het Amsterdamse collegeakkoord schrijven de wethouders het zelf: "Wij zijn de eerste generatie die de gevolgen van klimaatverandering merkt en de laatste generatie die er wat aan kan doen. Als we willen dat Amsterdam bij haar achthonderdste verjaardag nog altijd in blakende gezondheid verkeert, moeten we nu stevige keuzes durven maken." Het moment is gekomen om een grote stap te zetten. Het gaat hier niet om een postzegel, maar om 43 hectare. Dat

zet zoden aan de dijk. Sterker nog, dat zet in één klap een complete dijk tegen het verlies aan biodiversiteit.

Het gebied geeft ons enorme kansen en potentie voor een levende stad. Voor ons en toekomstige generaties. Zeker, daarvoor is een nieuw perspectief op het begrip 'kapitaal' nodig en de moed om af te stappen van verouderde plannen. Zoals H.C.M Heyning het omschreef in het voorwoord van het WUR onderzoek De waarde van de Lutkemeerpolder: "De oplossing ligt in omdenken: van kortlopende monetaire boekwaarde naar duurzame eeuwigheidswaarde."

## Amsterdam als koploper

Het plan Voedselpark sluit perfect aan op internationale tendensen voor nieuwe integrale vormen van ruimtegebruik. Overal in de wereld werken mensen aan de voedseltransitie. In de VN en de FAO werken vele landen met prachtige projecten aan toekomstbestendige landbouw. Agro-ecologie, duurzame en sociale landbouw met zo min mogelijk externe inputs, met gezonde bodems en lokale producten, met betrekken van vele mensen en een eerlijk inkomen voor de producenten. De Europese Commissie wil de komende jaren zorgen dat het areaal aan biologische landbouw sterk uitbreidt.

Nederland is op dit gebied een van de hekkensluiters van Europa. ‘De tijd dringt om grote stappen te maken in de voedseltransitie’. Vooruitstrevende steden in Europa en elders in de wereld werken al aan de integratie van landbouw en stad. Er betaan al succesvolle en inspirerende voorbeelden van grote stadslandbouwprojecten in steden als Leuven, Brussel, Gent en Parijs en ook van landschapsparken in Barcelona en Valencia. Opvallend is ook hoeveel maatschappelijke en financiële steun deze projecten weten te genereren. Veel dichterbij huis werkt Rotterdam aan het imposante plan Rotterdam de Boer op. Natuurmonumenten gaf het hoe en waarom weer in een prachtige animatie.

Amsterdam loopt met voedsel en stadslandbouw nu nog ver achter op de Europese koplopers. Daar kan in één klap verandering in komen. Ons plan voor de Voedselpark Lutkemeer sluit naadloos aan op de doelstellingen van dit college. We begrijpen dat het afstappen van in het verleden gemaakte keuzes politieke moed vergt. Zeker omdat deze keuzes zorgvuldig zijn gemaakt op basis van de economische vooruitzichten die destijds logisch en aannemelijk leken.

Het is nu tijd voor een andere keuze.. De omvang van de klimaat- en biodiversiteitscrisis openbaart zich in snel tempo. Dit vraagt om een nieuw perspectief en een hernieuwde waardering voor het natuurlijk kapitaal dat reeds in onze directe omgeving voor handen is: de gezonde bodem zonder gif en met biodiversiteit in de Lutkemeerpolder. Hiermee kunnen veel van de doelstellingen van dit college bereikt worden. Denk bijvoorbeeld aan: korte ketens, het terugdringen van verpakkingsmateriaal, maar ook co-creatie, betrokkenheid en andere vormen van landeigendom en -beheer: kernwaarden in een toekomstbestendige land- en stedenbouw. Zoals Rijksadviseur Daan Zandbelt zegt: “Het is essentieel dat we de verschillende opgaven in hun onderlinge samen-

hang beschouwen. Een cultuuromslag van sectoraal naar integraal is de enige mogelijkheid om de veelomvattende aard van de vragen op een succesvolle manier aan te pakken.”





## 2 Dit is ons voorstel

- We maken van de 43 hectare Lutkemeerpolder geen bedrijventerrein maar een agro-ecologisch landschapspark
- Beheer vindt plaats door een commons met betrokken bewoners, ondernemers, voedsel- en natuurexperts, landschapsarchitecten en wetenschappers
- Een deel van de grond komt in gebruik bij diverse lokale gemeenschappen die groente en fruit telen voor eigen gebruik (Community Supported Agriculture)
- We produceren met agro-ecologische methodes zonder kunstmest of kunstmatige bestrijdingsmiddelen
- We stimuleren maximaal de biodiversiteit en de opbouw van gezonde bodem
- We doen dit onder begeleiding van ervaren agronomen met advies van betrokken wetenschappers
- Het geproduceerde voedsel zetten we af in Amsterdam en directe omgeving met een eigen Lutkemeer label: lokaal en biologisch
- Het transport vindt plaats met elektrische vervoersmiddelen en/of over water
- We stimuleren maximale betrokkenheid van Amsterdammers door zelfwerkzaamheid en inhuur van lokale krachten
- We stimuleren betrokkenheid van jeugd en ouders met schooltuinen en educatieve projecten
- We bieden ruimte voor participatief onderzoek en stimuleren ook zo de binding met voedsel
- We bieden werkgelegenheid (ca 40 arbeidsplaatsen) leerplekken, dagbesteding en zingeving
- We versterken het natuurlijk kapitaal wat minstens 750.000 per jaar oplevert
- Dit doen we tegen minimale kosten, grotendeels gefinancierd door crowdfunding en deelnemende ondernemers.

Voedselpark is geïnspireerd op de publicatie van IPES FOOD en Grain: Transforming: A long food movement (transforming foodsystems by 2045). Een mooi toekomstbeeld waar we alleen komen als we daar nu mee starten. Wij willen die start maken in Amsterdam, hier en nu! Daarbij maken we gebruik van brede betrokkenheid van Amsterdammers, zowel bewoners als ondernemer en deskundigen en het natuurlijk kapitaal dat al is opgebouwd in de Lutkemeer.

### Huidige situatie in de polder

De Lutkemeerpolder ligt in Amsterdam-Osdorp, tussen de Aker en de Ringvaart. In de jaren '90 zijn er plannen ontwikkeld om hier een bedrijventerrein op te richten voor Schiphol-gebonden bedrijven. Dit vanuit de achterliggende gedachte dat hier door de groei van luchthaven behoefte aan zou zijn. In 2002 is gestart met bouwen in het oostelijke deel. Anno 2018 was het volbouwen van het westelijke deel voorzien. Nu is dat nog deels in gebruik voor akkerbouw. Nieuwe inzichten tonen aan dat de bouwplannen een enorme onderwaardering zijn van de mogelijkheden die natuur, biodiversiteit en stadslandbouw ons bieden. Daarom maken we nu een grote stap naar een duurzame toekomst.

De grond is in bezit van de gemeente Amsterdam en SADC BV. In deze bv is de gemeente eveneens aandeelhouder, samen met de gemeente Haarlemmermeer, provincie Noord-Holland en Schiphol. Om het plan doorgang te laten vinden is politieke wil nodig; een uitruil van gronden met de aandeelhouders en het aanpassen van het bestemmingsplan naar het oorspronkelijke agrarisch gebruik of beter nog een nieuw te bepalen bestemming stadslandbouw. De nieuw op te zetten Lutkemeer Community kan zorgen voor opbouw, investering en uitvoering.



## Lutkemeerpolder 43 ha: een voorbeeld

### 7 ha

Groenteteelt: fijne vollegronds groenteteelt, tunnelkassen

### 10 ha

Grove groenteteelt (akkerbouwmatig)

### 6 ha

Community supported agriculture

### 2 ha

Recreatie/multifunctioneel: wandelpaden, bankjes, natuurspeeltuin, bezoekerscentrum en voorbeeldproject composteren en natuurlijk tuinieren, commons grasveld

### 1 ha

Fruitbomen en struiken

### 10 ha

Akkerbouw

### 3 ha

Bloeiende akkerranden/natuurlijke corridors/bijen/vogels/kleine dieren/Imkerij, (10%)

### 1 ha

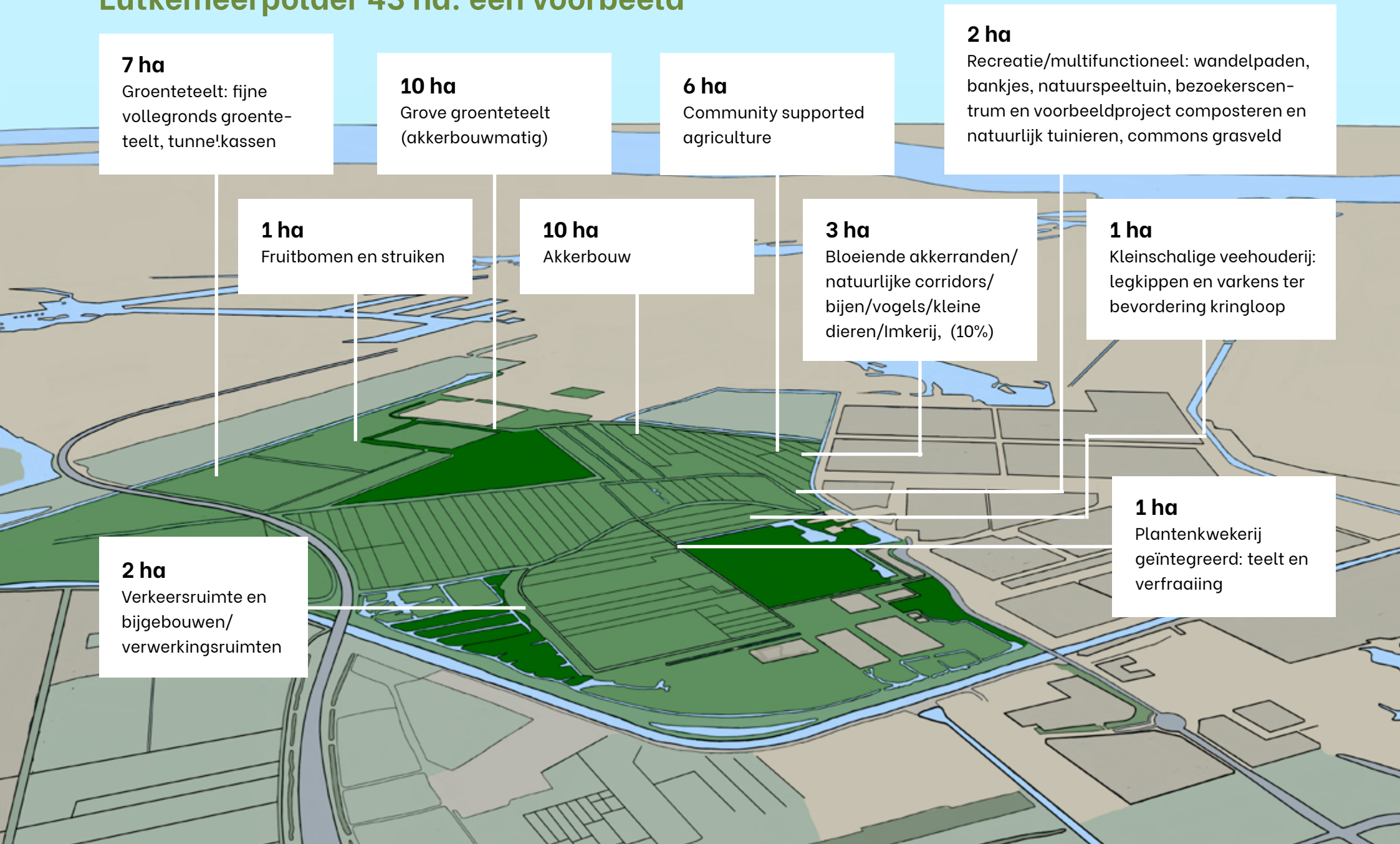
Kleinschalige veehouderij: legkippen en varkens ter bevordering kringloop

### 2 ha

Verkeersruimte en bijgebouwen/verwerkingsruimten

### 1 ha

Plantenkwekerij geïntegreerd: teelt en verfraaiing



### 3 Ons toekomstbeeld zomaar een warme lentedag in 2030

**Het is het einde van een warme, zomerse lentedag, begin juni. Over de akkers en velden hangt een lichte nevel die opstijgt uit de vochtige bodem en de weelderige vegetatie. Ondanks de ongekende hitte vroeg in het jaar bevat deze vruchtbare bodem voldoende vocht. De zoete geur van de vlierbloesem vult de lucht, uit de struiken klinkt het lied van een grote diversiteit vogels. Gierzwaluwen scheren gierend door de lucht, baltsend en in acrobatische toerend duikend naar de vele insecten die hier te vinden zijn. Uit de poelen klinkt de luide roep van de rugstreeppad.**

Je zou niet zeggen dat je hier aan de rand van de stad bent, nog wel in een van de grootste stadslandbouwgebieden van het land. Al vroeg in de ochtend zijn de elektrisch aangedreven karretjes en boten vol verse groenten vertrokken naar de stadsmarkten en afnemers van groentepakketten. De akkers van de grotere telers wisselen af met door de lokale gemeenschap beheerde akkers. De schoolexcursies en de jeugdige schooltuinkwekers zijn al lang weer terug naar de stad.

Nu is het tijd voor groepen bewoners uit het naastgelegen Amsterdam Nieuw-West die terugkeren van hun gezamenlijk beheerde groenteakkers. Families met achtergronden zo divers als de stad, groepen jongeren, mensen op leeftijd: een bonte mengeling en prachtige afspiegeling van de bevolking werkt en leeft hier samen. Sommigen blijven hangen om na te genieten van de veelheid aan bloemen, kleuren, insecten, geuren en kleuren.

Een late groep buitenlandse bezoekers valt van de ene verbazing in de andere. Het blijkt een internationaal gezelschap van landschapsarchi-

tecten, klimaatdeskundigen, ecologen en journalisten. Regelmatig komen dit soort groepen naar dit vermaarde project. Het is een voorbeeld voor vele andere steden in de wereld. De diverse wetenschappelijke experimenten tonen het effect van de activiteiten. Duurzaam en gezond voedsel produceren aan de rand van de stad, met een ongekende betrokkenheid van de buurt. Samen maken gemeente en bewoners hier de leefbare en klimaatneutrale stad. Een hele nieuwe manier van waarderen, van organiseren, van beheren. Niet de boekwaarde en de aandeelhouder reageren, hier is de stad van de mensen die er wonen, leven, werken en van genieten.

De zon kleurt de westelijke avondlucht rood. Zal morgen de langverwachte regen komen? Dit gebied kan nog wel even zonder, de voorjaarsregens zijn goed opgenomen door de vruchtbare bodem. Deze groene long heeft een aangenaam verkoelend effect op de stad en dat is meer dan welkom in onze opgewarmde wereld.

Op een bankje rookt burgemeester Groot Wassink tevreden zijn pijp. Hij geniet van de diversiteit en de blije mensen. Nog altijd is zijn hart vervuld van trots. Het was niet makkelijk tot deze keuze te komen en er kwam heel wat omdenken aan te pas. Toch, wie dit nu ziet kan zich helemaal niets anders meer voorstellen. Zeker niet als je aan het lot van de toekomstige generaties denkt. Die wil je toch een stad achterlaten die écht de moeite waard is. Wat een gouden keuze is dit geweest. En wat is het achteraf gezien gemakkelijk als je eenmaal weet wat het kan worden. Met de kennis van nu ... Ooit twijfelde hij, maar hij kwam, dacht, deed en hij zag dat het groen was.



## 4 De levende stad

### Een nieuw ruimtelijk paradigma binnen oude wijsheden

**De ideeën over hoe we met het open terrein in en om de stad om gaan zijn door de jaren heen veranderd. Niet langer zien we grond voornamelijk als vierkante meters te ontwikkelen woon- en werkruimte. We keren uit een tijdperk van financiële winstmaximalisatie terug naar de grotere lijnen van het algemeen nut. Het welbevinden van de bewoners en gebruikers van de stad, inclusief hun ruimte, het klimaat, de biodiversiteit en het waterbergend en vasthoudend vermogen zijn de nieuwe drijvende krachten.**

Voedselpark Lutkemeer is innovatief in haar ideeën over hoe om te gaan met de ruimte, zoals de lange Amsterdamse traditie, ingezet door belangrijke planologen zoals Sarphati, Berlage en Van Eesteren.

We kunnen de stad organisch laten overgaan in de natuurlijke omgeving, met ruimte voor lokale voedselvoorziening, met betrokken bewoners en ondernemers, met korte ketens, zonder verspilling, met gevoel voor natuur en klimaat en biodiversiteit. De Lutkemeerpolder is een hele belangrijke schakel in een regiobreed concept analoog aan Rotterdam de Boer op; een project waar Natuurmonumenten samen met boeren, ketenpartijen, (online) supermarkten en ondernemers een unieke coalitie heeft gesmeed om stad, omliggend land en voedselproductie duurzaam met elkaar te verbinden.

Herstel van biodiversiteit en behoud van het historische landschap sluit hier prachtig bij aan: het oude kleinschalige kavelpatroon in de polder met slootjes in plaats van drainage. Een niet-versnipperd en verrommeld landschap. Een schaars goed.

### Agro-ecologische landschappen

Diverse vooruitstrevende steden in Europa werken met voedselparken en landbouwparken aan een nieuw concept: agro-ecologische landschappen. Neem bijvoorbeeld de landbouwparken van Barcelona. Deskundigen uit vele sectoren gaan daar op bezoek en concluderen onder ander dat urgente maatschappelijke kwesties een geloofwaardige aanleiding voor het starten van een park-beweging: Landbouwparken: leren van Barcelona (verslag Vereniging Deltametropool). Het plan Voedselpark Lutkemeer is hiervoor de Amsterdamse kans: nieuw en toch ook niet helemaal, want het past ook in onze eigen cultuurhistorie: landbouw binnen de stad is in de geest van het Plan Van Eesteren.

De grond in de Lutkemeerpolder is als enig gebied direct rond Amsterdam uitzonderlijk geschikt voor stadslandbouw. De oude zeelei is zeer vruchtbaar en een deel is al jarenlang op biologische wijze verzorgd.

Er is een duidelijk verband tussen vruchtbare bodem en verstedelijking. Volgens de Vlaamse stedenbouwkundige Joachim Declerck levert dit zowel conflict als synergie op: 'Conflict, want de stad neemt steeds meer landschap in, maar ook synergie, want door de aanwezigheid van vruchtbare bodems en water zijn de mensen hier komen wonen'. Maar, waarschuwt hij, de grenzen zijn bereikt: 'Wie nu nog een stuk grond in beslag neemt (...), moet beseffen dat hij een stuk vruchtbare grond definitief opeet. Net als voor water en energie moeten we beter plannen hoe we onze toegang tot voedsel willen organiseren'. (Bio Mijnnatuur, Januari 2021)

## Panorama Nederland

Het plan Voedselpark past uitstekend in de visie van het college van Rijksadviseurs: Panorama Nederland, een toekomstperspectief dat het onoverzichtelijke veld aan noodzakelijke aanpassingen als de klimaatadaptatie, de hervorming van de landbouw, de verstedelijking en de energietransitie in samenhang onderzoekt. Rijksadviseur Daan Zandbelt benadrukt daarin dat er meer dan ooit een beroep zal worden gedaan om het land op een slimme manier aan te passen aan veranderende omstandigheden: “Zelden is er een generatie geweest die aan de slag moet met zulke verstrekkende en relevante maatschappelijke opgaven. De klimaatadaptatie, de hervorming van de landbouw, de verstedelijking en de energietransitie, het zijn stuk voor stuk opgaven waarvan we allemaal de gevolgen zullen ervaren, in ons landschap en in onze levensstijl. De combinatie van complexiteit, urgentie en sociaal-economische kwetsbaarheid kennen we ook uit de tijd van de wederopbouw. Die periode kenmerkte zich ondanks alle moeilijke omstandigheden door een aansprekende cultuur van verandering en groot optimisme, een periode waarin met de inzet van de beste krachten een nieuwe maatschappij werd opgebouwd. Het toont dat optimisme en verlangen een krachtige motor voor verandering zijn.”

Mooi. Laten wij samen die toekomstvisie in de praktijk brengen. Dromen, denken, doen.

‘ Je wilt toch een stad achterlaten die echt de moeite waard is?’





## 5 Biodiversiteit en klimaat

### Bodem, koolstof, water

**Steeds meer mensen zien het enorme belang van een gezonde bodem. Voor een bestendige landbouw, voor opslag van koolstof in de bodem, voor het vasthouden van regenwater in tijden van overvloed en langzame afgifte in tijden van droogte. Voor een gezonde biodiversiteit en het scheppen van een klimaatneutrale stad kunnen we niet om de bodem heen. Voedselpark Lutkemeer is een ontbrekende schakel in de aanloop naar een toekomstbestendig Amsterdam.**

Bodem is belangrijk voor de hele maatschappij. Een handvol gezonde bodem bevat meer organismen dan er mensen zijn op deze planeet. De afgelopen jaren is de aandacht voor bodems en hun belang sterk gegroeid. Door uitputtende landbouw, bebouwing, ontbossing en erosie, verdichting met te zware machines en vergiftiging met bestrijdingsmiddelen en kunstmest gaat wereldwijd de bodemkwaliteit in verontwaardigend tempo achteruit. Aandacht voor gezonde bodem is dan ook een topprioriteit. Gezonde bodems geven de mogelijkheid gezonde planten te telen. Zeker als er sprake is van een gezond biologisch evenwicht ook boven de bodem, met strokenteelt, teeltrotatie en andere vormen van agro-ecologisch beheer. Dan stoot de bodem geen broeikasgassen uit, maar neemt juist CO<sub>2</sub> op en de organismen in de bodem verwerken dat tot humus. Het waterbergend vermogen vergroot en daarmee ook de veerkracht bij pieken van regen en droogte, hitte en kou.

“Het gaat steeds slechter met de natuur. Geen van de biodiversiteitsdoelen die tien jaar geleden door de Verenigde Naties werden afgesproken is gehaald. Om het tij te keren moet het roer op alle fronten om.

Anders komt de overleving van de menselijke soort zelf in gevaar.” (Humanity at a Crossroads, vijfde editie van de Global Biodiversity Outlook van de United Nations Convention on Biological Diversity, het biodiversiteitsverdrag van de Verenigde Naties)

### Amsterdams klimaatbeleid

Heeft het Amsterdamse beleid voldoende inhoud, ambitie en urgentie? Het aspect biodiversiteit zien we nog te weinig structureel terug in beleid. Stadslandbouw en gezonde bodems in en aan de rand van de stad ontbreken in de Amsterdamse klimaatagenda. Ook missen we een Amsterdamse biodiversiteitsagenda die recht doet aan de noodzakelijke urgentie in De Groenvisie 2020-2050 van de Gemeente.

Met de waterbergende capaciteiten en CO<sub>2</sub>-opname van de steeds betere bodem leveren we met Voedselpark Lutkemeer een bijdrage aan de Amsterdamse klimaatdoelstellingen. Het groen van de Lutkemeerpolder gaat het stedelijk hitte-effect tegen en draagt ook op die manier bij aan een klimaat-bestendige stad.

“Zelden hebben we zo’n grote kans om voor generaties een stempel te drukken op de wijze waarop de stad zich ontwikkelt.”

## Grote kansen in de Lutkemeer

De Lutkemeerpolder is onderdeel van een ecologische en recreatieve verbindingszone van Amstelland tot aan Spaarnwoude. De polder omvat naast natuur- en recreatiegebied ook een historisch boerenland- schap, een vruchtbaar landbouwgebied en een biologische zorgboer- derij, waaraan veel Amsterdammers graag een bezoek brengen.

Naast de akkers ligt een wilgen en elzenbos van Staatsbosbeheer, onderdeel van Natuur Netwerk Nederland. En achter de akkers loopt de Ecologische hoofdstructuur. Natuur-inclusieve kringlooplandbouw in het gebied draagt bij aan behoud en versterking van de biodiversiteit en verbinding met het agrarische landschap.





## 6 De Amsterdamse voedselkringloop

### Korte keten - korter kan niet

**In de Voedselpark Lutkemeer zullen straks iedere week honderden kilo's groente en fruit via een CO<sub>2</sub>-neutraal distributiesysteem de akkers verlaten richting de stad. Buurtbewoners komen oogsten in de zelfpluktuin of doen boodschappen in de streekwinkel. Restaurants, instellingen, ziekenhuizen, scholen en winkels in Amsterdam serveren verswaren van Amsterdamse bodem. Kinderen en volwassenen leren over voedselproductie en komen in het gebied tot rust.**

Voor het versterken van korte ketens zijn gebiedsmerken van groot belang, is een van de lessen uit Barcelona<sup>1</sup>. De producten vinden hun afzet in lokale ziekenhuizen, groentewinkels, restaurants en gezinspakketten. Ook dicht bij huis zien we mooie voorbeelden van gebiedsmerken: Weerribben, van Eigen Erf, Boeren van Amstel en Moma. Dat past uitstekend in de ambities van de gemeente Amsterdam, die al een aantal jaar streeft naar meer lokale voedselproductie en afzet. Over tien jaar zou 25 procent van ons eten lokaal moeten zijn. (Het Parool, 30 oktober 2020)

---

1 Aanbeveling Deltametropool:  
<https://deltametropool.nl/nieuws/landbouwparken/>

### Voedsellandschappen

Nederland is mondiaal de tweede exporteur van agrarische producten, terwijl we ook veel van onze producten importeren. Wat nu als we een gedeelte van die stroom naar het buitenland meer naar ons eigen land kunnen krijgen? Zeker belangrijk in deze tijd waar duurzaamheid zo hoog op de agenda staat. Enerzijds moeten we hiervoor boeren en consumenten meer met elkaar in contact krijgen. Anderzijds moeten we ook goed kijken waar onze supermarktketens hun producten vandaan halen. Aldus Voedsel Verbindt, een coalitie van overheden, voedselinitiatieven en wetenschappelijke instituten in de metropoolregio Amsterdam met als doel: een voedsellandschap met duurzame bodems, goede waterkwaliteit en gevarieerde biodiversiteit.

### Kringloop sluiten - composteren

Heel veel goed organisch materiaal verdwijnt in Amsterdam in de vuilophaal. Dit maakt een groot deel uit van het totale gewicht aan vuilnis. Belangrijke doelstelling van de gemeente is het volume terug te dringen. Dat is goed voor terugdringen van energie en materiaalgebruik en bespaart enorm op de kosten voor verwijdering.

Een deel van deze reststroom kan direct lokaal verwerkt worden, liefst waar mogelijk in de tuin of wormenbak bij de gebruiker zelf. Composteren is daarvoor een ideale werkwijze en de Lutkemeer biedt de ruimte om te tonen hoe dit werkt op een wijze waarop geen overlast ontstaat. We nemen graag het prachtige voorbeeld van het bezoekcentrum van het Comité Jean Pain in het Vlaamse Londerzeel over. In dit educatieve centrum tonen gebruikers de verschillende composteertechnieken van klein tot groot en de mogelijkheden van natuurlijk tuinieren. Het is een trekpleister voor liefhebbers van mooie biodiverse tuinen.

Zo kunnen we een nieuwe impuls en dimensie geven aan de populaire lokale initiatieven. Op kleine schaal stimuleert de gemeente nu lokale wormencompost projecten. Een mooie stap, die opschaling verdient. Het educatieve centrum kan daar een belangrijke rol in vervullen, zie ook hoofdstuk 6.

‘ Een hand vol gezonde bodem bevat meer organismen dan er mensen zijn op deze planeet.’

## Gezond voedsel voor lage inkomen

De ondernemers kunnen samen investeren in het opzetten van een streekwinkel waar ze vooral hun eigen producten verkopen. De winkeldiensten worden door de boeren zelf vervuld, zodat er direct contact is tussen producenten en consumenten. Een gezamenlijke kraam “van Amsterdamse bodem” kunnen op een van de (biologische) markten in Amsterdam is eveneens mogelijk. We zoeken de samenwerking met lopende projecten om Amsterdamse minima op betaalbare wijze van gezond lokaal voedsel te voorzien.

## Innovatieve distributie

Al het voedsel gaat via een fossielvrij distributiesysteem richting de stad. Zoveel mogelijk via het water, aangevuld met elektrische bestelwagens. Deze vervoeren op efficiënte wijze verse groente en fruit naar winkels en restaurants, in samenwerking met Cityhub. Een netwerk van lokale afhaalpunten en voedselcollectieven zorgen voor een zo kort mogelijke keten van boer naar bord. We leveren producten vers, klimaatvriendelijk en efficiënt.



Parasitische  
Wormen

PARSNIJEN

Wortel  
Rode Wortel

Gele  
Korngurke

Roze  
Korngurke

ROZE  
GROENTEN

## 7 Onderzoek en educatie

**We betrekken onderzoekers direct bij de opzet van het project. We delen de opgedane kennis en ervaringen. We betrekken bewoners, ondernemers en andere belangstellenden zoveel mogelijk bij de uitvoering van zowel lopend onderzoek als de praktijk. We betrekken lokale scholen en natuurverenigingen en bieden hen een actieve rol. Zo betrekken we mensen en versterken we de educatieve waarde van de Voedselpark.**

We zorgen dat de expertise van de toegepaste agronomische techniek van ons allen blijft. Dit in tegenstelling tot de gebruikelijke Nederlandse opzet, waar de expertise vanuit private hoek bij de boer terecht komt. In de gangbare landbouw zijn deze 'erfbetreders' doorgaans adviseurs van agrochemie. Door de andere wijze van werken passen we de Nederlandse ontwerptraditie aan de nieuwe werkelijkheid aan om antwoord te geven op regionale vraagstukken van stad en landbouw. We kunnen hierbij leren van en samenwerken met de landbouwparken van Barcelona en vele andere agro-ecologische projecten.

We zien goede mogelijkheden voor onderzoek naar:

- Gezond en niet gemanipuleerd voedsel
- Strokenteelt (proefvelden ism WUR zoals in Lelystad – Wijnand Sukkel, via Fogelina Couperus)
- Bewoners actief betrekken bij onderzoek, netwerk van meetpunten zoals Curieuze Neuzen in de Tuin in Vlaanderen
- Telen met alleen zaadvaste rassen (open pollinatie)
- Proefvelden (zoals voorbeelden uit Vlaanderen hieronder:

(Biotelers vergapen zich aan 100 zaadvaste gewassen en CSA De Witte Beek in Beerbeek – proefvelden met bijna 100 groenterassen)

- Composteren: we richten een Composteerwerf en leercentrum zoals Centre Jean Pain in Londerzeel

### Duurzame voeding en herkomst - educatie

Samen met scholen in Nieuw West zetten we programma's op ter bevordering van kennis over landbouw. De aanwezigheid van voedsel is een vanzelfsprekendheid, maar slechts weinigen weten wat er allemaal bij de productie komt kijken. Meer met de seizoenen eten bevordert een duurzaam eet-patroon. Door het vieren van oogstfeesten kunnen mensen op laagdrempelige wijze bewust worden gemaakt van de gewassen die op dat moment in 'het seizoen' zijn. Naast het oogsten worden op zo'n dag verschillende gerechten bereid met het product, zodat ook de variatie zichtbaar wordt gemaakt. Hierin werken we samen met IVN en Anmec.

De verschillende zelfoogst-initiatieven hebben ook een educatieve component: door zelf aan de slag te gaan wordt de bewustwording over voedselproductie enorm vergroot. Hier maak je kennis met de intensieve arbeid, het werken met seizoenen, de voorspoed en tegenslag en wonderen van de natuur.

## 8 De Lutkemeer Community

### Inclusief: Co-creatie samen met de lokale bevolking

**We zijn onderdeel van Amsterdam Nieuw-West, een prachtig deel van de stad. Samen met bewoners en ondernemers uit de vele culturen in deze wijk zetten we de Lutkemeer Community op. Een gemeenschap waar ruimte is voor ondernemen, voedselverwerken, innoveren of zelf tuinieren. We betrekken deskundigen op vele terreinen om mede vorm te geven aan dit unieke maatschappelijke project.**

### Samen oogsten, samen dragen

Community Supported Agriculture (CSA) wordt gekenmerkt door een wederzijdse relatie van ondersteuning en toewijding tussen lokale boeren en burgers die jaarlijks lidmaatschapsgeld betalen om vooraf de productiekosten te financieren. In ruil krijgen leden wekelijks een deel van de oogst tijdens het groeiseizoen. Twee soorten csa zijn de zelfpluktuin, waar de oogstdeelnemers zelf komen plukken, of de groentepakketten, die de deelnemers elke week thuis bezorgd krijgen of op afhaalpunten op kunnen halen. Een verdergaande vorm is een community waarin bewoners gezamenlijk het land bewerken en de producten oogsten.

De bewoners van Adam Nieuw West kenmerken zich door een grote diversiteit, dat gaat zijn weerslag krijgen in het gebruik van de Lutkemeer. In de nieuwe opzet zien we naast agrarisch ondernemers veel ruimte voor de gemeenschappelijk gedragen landbouw (CSA) en tuinieren in zelfbeheer.

### Werk, scholing en activering

De verschillende landbouwactiviteiten leveren ongeveer 30 voltijdsbanen op. Nevenactiviteiten zoals zorg en educatie kunnen nog 10 arbeidsplaatsen opleveren. Jongeren die praktijkervaring in de agrarische of groensector willen opdoen, kunnen terecht voor leer-werktrajecten. Mensen die laagdrempelig willen re-integreren hebben gelegenheid op basis van maatwerk weer aan de slag te gaan. Er wordt structuur, begeleiding en een uitdagende, maar ook rustgevende dagbesteding geboden.

‘De verschillende landbouwactiviteiten leveren ongeveer dertig voltijdsbanen op. Nevenactiviteiten zoals zorg en educatie kunnen nog tien arbeidsplaatsen opleveren.’

## Coöperatief ondernemen

Iedere ondernemer binnen Voedselpark Lutkemeer kiest zijn eigen rechtsvorm en wordt met deze rechtsvorm lid van de coöperatie. Gebouwen, pachtrechten, machines en gezamenlijke contracten brengen we in de coöperatie onder. Iedere ondernemer is verantwoordelijk voor eigen omzet en bedrijfsvoering, maar geniet tevens van de voordelen van gezamenlijk optreden, distribueren en uitwisselen. Hiermee zijn de doelstellingen en de zorg voor het gebied gewaarborgd. Inclusiviteit en diversiteit zijn uitgangspunten bij het oprichten van de cooperatie.

## Agrarische starters en deeltijders

We geven startende boeren een mooie kans. De grond blijft in bezit blijft van de gemeente Amsterdam (of komt na verloop van tijd deels of geheel in handen Lutkemeer Coöperatie) en wordt uitgegeven in pacht. Zo kunnen startende agrarische ondernemers met beperkt risico/zonder zware leningen hun onderneming opbouwen. Daarnaast neemt het aantal 30-plussers toe die een kantoorbaan willen combineren met fysiek werk. Door de coöperatieve opzet vinden ook deeltijdboeren makkelijker een plek in Voedselpark Lutkemeer. De ligging nabij de stad maakt dit voor velen extra aantrekkelijk.



## 9 Financiering en beheer

**Beredeneerd vanuit het traditionele economisch systeem lijkt de verkoop van de polder aan de hoogste bidder op de korte termijn de meest logische keuze. Maar wat logisch lijkt is niet automatisch de beste keuze, rationeel gezien. De economie van de 21ste eeuw ‘de donut-economie’ is niet meer de aan groei verslaafde, op fossiele brandstoffen draaiende machine van weleer. Deze eeuw, waarin duidelijk is geworden dat de mensheid op planetaire grenzen stuit, heeft behoefte aan een geheel andere benadering.**

Dat wil niet zeggen dat het plan dat we hier presenteren niet kan worden gezien vanuit een kosten-baten analyse. Het plan valt of staat met het vermogen van de gemeente om kunnen omdenken. Omdenken naar de vele kansen die Voedselpark Lutkemeer de stad biedt door kortlopende monetaire boekwaarde om te buigen naar duurzame eeuwigheidswaarde en lange termijn financiële waarde. (zie WUR-rapportage waarde Lutkemeer)

### Creëren van meervoudige waarde

Na advies van verschillende experts en financiers zijn wij er van overtuigd dat wij genoeg fondsen kunnen ophalen om een redelijke prijs te kunnen bieden voor de 43 hectaren van de Lutkemeerpolder. Samen met de Amsterdamse gemeenschap, duurzame investeerders, filantropische fondsen en grondinitiatieven zoals Aardpeer en Land van Ons kunnen wij de grond aankopen voor 4,3 miljoen euro.

Vergelijkend en waarderend onderzoek taxeert de landbouwgrond in de Lutkemeerpolder op € 100.000,- euro per hectare. Ons voorstel is dat de grond wordt vrijgekocht en ondergebracht in een stichting. Deze stichting waarborgt de invulling van een zeggenschap over de grond ten behoeve van de gemeenschap. De kosten die de gemeente Amsterdam zal moeten maken om de bestemming van de polder te veranderen worden gedekt door de aankoopssom.

Uiteraard zal de boekwaarde door de bestemmingswijziging veranderen, waardoor de gemeente de financiële waarde moeten afschrijven. We roepen de gemeente op om ons te betrekken in onderzoek naar mogelijkheden om deze kosten te minimaliseren. Daar waar boekwaarde afgeschreven moet worden zijn wellicht mogelijkheden te kiezen voor een zo lang mogelijke termijn om de jaarlijkse kosten zo overzichtelijk mogelijk te maken.

### Voedselfonds

Er wordt onder andere binnen platform ‘Voedsel Verbindt’ al enige tijd nagedacht over een financieringssysteem om de voedseltransitie in de metropoolregio Amsterdam mogelijk te maken. Door middel van een regionaal voedselfonds (food fund MRA) kanaliseren we lokale kapitaalstromen naar het versterken van lokale voedselsystemen. Dit regionaal fonds werkt als een platform waar we verschillende geldstromen samen komen en terugstromen naar het versterken van de plek waar de investeerders zelf wonen. Hiermee kunnen we de aankoop en grond en zelfs de duurzame ondernemers in de Voedselpark Lutkemeer

financieren. Dit wordt mogelijk door een netwerk van investeerders, donateurs en boeren die samen lokaal geld inzetten voor veerkrachtige voedsel-systemen. Hiermee nemen ze verantwoordelijkheid voor hun eigen omgeving. Door pacht en huuropbrengsten van de Voedselparkondernemers kunnen de leningen en investeringen gedurende 20 jaar worden voldaan. Het kost de gemeente niets.

Hieronder een verdeling tussen verschillende geldstromen:

- 1 Miljoen via burgers en bedrijven van Amsterdam (via crowdfunding en inleg voor voedsel abonnementen)
- 1 Miljoen filantropische fondsen ( Postcode Loterij, Gieske Strijbis)
- 1 Miljoen duurzame investeerders en grondfondsen met een lange termijn investering met een rendement van 0- 2% (Land van Ons, Aardpeer en andere duurzame investeerders)
- 1,3 M leningen van Triodos, Rabobank en Nationale Groenfonds

## Ecosysteemdiensten

Wageningen Universiteit (WUR) heeft in 2020 onderzoek gedaan naar het natuurlijk kapitaal van de Lutkemeerpolder aan de hand van ecosysteemdiensten. In de huidige situatie levert de Lutkemeerpolder diensten uit vier categorieën: productie, regulerend, cultureel en ondersteunend. Vooral voedsel en water zijn binnen de productiediensten van belang. Belangrijke culturele diensten zijn recreatiemogelijkheden en esthetiek. Uit de studie kwamen vier belangrijke regulerende diensten naar voren: bestuiving, luchtzuivering, koolstofvastlegging en plaagdierbestrijding.

De totale monetaire waarde van kwantificeerbare ecosysteemdiensten in de Lutkemeerpolder wordt na onderzoek van de WUR geschat tussen de € 1.565.000 en € 8.609.800 per jaar. Met de komst van Voedselpark Lutkemeer zal het aantal recreanten naar verwachting minimaal met 15% toenemen, wat overeenkomt met een toename in recreatiewaarde van minimaal € 789.000 per jaar. Doordat de Voedselpark Lutkemeer een natuurinclusieve vorm van landbouw nastreeft, kan de waarde van bestuiving, plaagdierbestrijding, water- en luchtkwaliteit en CO2-opslag sterk toenemen. Daarentegen zal heta huidige bestemmingplan vrijwel zeker leiden tot een afname van de ecosysteemdiensten, vooral de invloed op recreatiewaarde, voedselproductie, luchtzuivering zal negatief zijn. Het mag onderhand duidelijk zijn dat het denken in korte termijn financiële winst zal leiden tot vernietiging van de ecosysteemdiensten die de Lutkemeerpolder biedt en daarmee ook alles wat de Voedselpark Lutkemeer zal kunnen bieden aan de huidige en toekomstige generaties.

## Vrijwillige inzet en sponsoring

Bevragen en betrekken van overheden, boeren, gebruikers en maatschappelijke organisaties maakt het concept scherper en financieel robuuster. Een convenant tussen sleutelpartijen maakt de weg vrij naar wetgeving en structureel budget voor een beheersorganisatie. Deze organisatie heeft een duidelijke missie en expertise. Investeringen, infrastructuur en communicatiemiddelen groeien mee in het proces. Zie de lessen uit agrarisch landschapspark Llobregat.





## Investeren

Voedselpark Lutkemeer wil fungeren als vliegwiel, maar gaat uit van eigen kracht van de aangesloten ondernemers en bewoners. Door samenwerking en inzet van velen worden bergen verzet. Van de overheid worden geen middelen verwacht ter ondersteuning. Er kan met eigen middelen gestart worden zodra de gemeente medewerking verleent door een aanpassing van het bestemmingsplan en de grond in pacht beschikbaar stelt. Daarmee zorgen gemeente en coöperatie er ook voor dat een prachtig gebied behouden blijft voor de stad. Denk hierbij aan initiatieven zoals het Grondverbond, waar burgers investeren in landschapsbehoud, samen met de boeren.

## Tuinen van West – belangrijke schakel binnen ‘Amsterdam de Boer op!’

De Lutkemeerpolder maakt deel uit van de Tuinen van West. Naast recreatie, volkstuinten en sportgebieden is hierbinnen nu een beperkt gebied bestemd voor stadslandbouw. De huidige ondernemers zijn dringend op zoek naar meer grond, omdat zij de vraag niet kunnen vervullen. Er zijn lange wachtlijsten van mensen die graag deelnemen in gemeenschappelijke ondernemingen en oogstdelen. Evenzo komen er jaarlijks tientallen kleinschalig agrarische ondernemers van de opleiding (stads)landbouw die naarstig op zoek zijn naar grond om hun onderneming te starten.

We hebben goed contact met deze ondernemers en werken met hen samen in bijvoorbeeld het Stadslandbouwnetwerk Amsterdam en Toekomstboeren. Samen kunnen we aan de westrand van Amsterdam een agro-ecologisch landschapspark realiseren. Voedselpark Lutkemeer wordt een belangrijk onderdeel van het bredere verband van lokale voedselproducenten en consumenten in en rond Amsterdam: Amsterdam de Boer op!

Grootschalig in kleinschaligheid is de rode draad: samenwerkende bewoners en ondernemers zetten coöperatief in op het verbeteren van de duurzame voedselketen in de stad, innovatieve distributie en lokale afzet.

Lees meer over onze samenwerking met bewoners in hoofdstuk 7.





# 10 Voedselpark Lutkemeer – Wat levert het op?

## Voedsel voor Amsterdam

Alle afzet is bedoeld voor Amsterdam. Dit geldt voor de Community Supported Agriculture projecten (CSA) en alle ondernemers die in de coöperatie in het gebied actief zijn. Uitgangspunt is dat de producten hun eindbestemming vinden in de stad.

## Agroecologisch landschapspark met behoud van huidige landschappelijke waarde

Het westelijk deel van de Lutkemeer is nog landschappelijk oorspronkelijk, zoals aangelegd na de drooglegging: omzoomd met afwateringsslootjes, waardoor een drainagesysteem overbodig is. We passen de landbouw-activiteiten binnen dit landschap in om verrommeling tegen te gaan en de historie zichtbaar te houden.

## Samen met de buurt

We maken er een bruisend en toch rustgevend gebied van. Met betrokken bewoners en ondernemers met vele nationaliteiten en culturen. Participatief onderzoek en wandelpaden met educatieve routes voor jong en oud. We lichten de landbouwactiviteiten en onderzoeken extra toe op open dagen en oogstfeesten.

## Biologische en natuurinclusieve kringlooplandbouw

Alle producten zijn biologisch. De productie vindt plaats met respect voor en in samenwerking met de natuur. We gebruiken geen chemische bestrijdingsmiddelen of kunstmest. We voeden het bodemleven met organisch materiaal en meststoffen. In het teeltplan kiezen we voor weerbare groenterassen en gaan we uit van een ruime vruchtwisseling. We stimuleren maximale biodiversiteit.

## Versterking natuurwaarde

Natuurinclusieve kringlooplandbouw is het uitgangspunt: voedsel produceren binnen de grenzen van natuur en milieu en klimaat. De natuur en omgeving zijn maatgevend, niet een maximale opbrengst. We bevorderen de bodemkwaliteit, landschapselementen, verbindingsszones voor soorten- behoud en de biodiversiteit.

## Waardevermeerding door ecosysteemdiensten

De universiteit van Wageningen heeft het natuurlijk kapitaal van de polder berekend. Vier ecosysteemdiensten ( voedsel-productie, lucht zuivering, recreatiemogelijkheden en het effect van groen) leveren een geschatte 1,5 tot 8,6 miljoen euro per jaar op. Deze waarde wordt met het uitvoeren van Voedselpark aanzienlijk vergroot.

## Coöperatief ondernemen

We ondernemen in coöperatief verband. Daarbinnen zijn eigen ondernemingen in diverse vormen mogelijk, maar gericht op samenwerking en delen van diensten, producten, personeel, materiaal, distributie en afzetpunten. We gaan het land in coöperatief verband pachten, zodat we onderlinge flexibiliteit garanderen en gezamenlijke doelstellingen waarborgen. Werkgelegenheid, ervaringswerkplaatsen en dagbesteding  
Naast 30 banen gerelateerd aan de voedselproductie, verwerking en verkoop creëren we minstens tien arbeidsplaatsen op het gebied van zorg, cultuur en horeca. Binnen al deze functies is er eveneens ruimte voor leerwerktrajecten, ervaringsplaatsen en stages. In samenwerking met zorginstellingen worden er dagbestedingstrajecten aangeboden.

### Educatie en onderzoek

Door het organiseren van oogst en verwerkingsdagen, samenwerking met scholen, inzichtelijk maken van voedselproductie en het organiseren van cursussen en workshops komen op verschillende niveaus alle aspecten van de voedselketen aan bod. Tegelijkertijd biedt Voedselpark de gelegenheid tot het doen van onderzoek, innovatieve landbouw en experimenteren met distributie en productie aan de rand van de stad.

## Meerwaarde voor Amsterdammers

- Voorbeeldproject voor voedselbeleid en productie
- Betrokken bewoners en ondernemers uit alle culturen
- Gezonde lokale voedselproductie en afzet
- Klimaatbufferzone voor water en hittestress
- Recreatie, educatie en ontspanning
- Zorg, maatschappelijke activering en time-out
- Werkgelegenheid en werkervaringsplaatsen
- Innovatieve distributie met zeer lage CO2-uitstoot

6 Meer met de seizoenen eten bevordert een duurzaam eetpatroon. Door het vieren van oogstfeesten kunnen mensen op laagdrempelige wijze bewust worden gemaakt van de gewassen die op

## Bijlage

# Ontwikkelingen in vooruitstrevende steden

Steeds meer stadsregio's beseffen de meerwaarde en zelfs noodzaak van het faciliteren van voedselproductie in en nabij de stad. Ruim 160 steden – waaronder Amsterdam – hebben zich gecommitteerd middels het Milan Urban Food Policy Pact om lokale, duurzame en eerlijke voedselsystemen te ontwikkelen. De platforms Van Amsterdamse Bodem, Food Council MRA en Voedsel Anders hebben in 2018 bouwstenen aangereikt voor een ambitieus Amsterdams voedselbeleid, ter invulling van de goede voornemens. Veel verder zijn we nog niet gekomen de afgelopen jaren, dus het is de hoogste tijd voor een flinke (om)slag.

- Barcelona zette de landschapsparken Parc Agrari del Baix Llobregat en Ruraal park Montserrat. Dit zijn twee nieuwe parktypen: het Rurale en Agrarische Park als belangrijke toevoeging aan de bestaande groenstructuur met onder andere stadsparken en nationale parken. Zie Leren van Barcelona (Vereniging Delta Metropool).
- Brussel zet aan de westrand van de stad naast de sterk multiculturele wijk Anderlecht het plan BoerenBruxelPaysans op.
- Leuven heeft grote plannen om de stadslandbouw te stimuleren door land
- aan te kopen: Studie Stadslandbouw Leuven
- De gemeente Lille kocht in 2015 47 hectare land om de ontwikkeling van biologische landbouw te bevorderen en daarmee in te spelen op de toename van de vraag naar biologische en lokale producten in de metropool.



- In 2020 lanceerde Parijs het project **Parisculteurs**. Doel is om dit jaar nog 100 hectare in de stad te vergroenen. Daarvan is een derde bestemd voor de stadslandbouw.
- Parco Agricolo Sud Milano is een groot beschermd plattelandsgebied ten zuiden en zuidoosten van Milaan. Het park is in 1990 opgericht met als doel het natuurlijke en historische erfgoed van de Povlakte in stand te houden, te beschermen en te waarderen. Het is 47.000 hectare groot en heeft de vorm van een halve cirkel, gelegen tussen Milaan en de zuidgrens van de provincie. Het verbindt ook twee andere grote beschermde natuurgebieden: Ticino Park in het westen en Adda Park in het oosten.
- Rondom Frankfurt ligt de groene gordel, de Frankfurter Grüngürtel. In dit grote groene en beschermde buitengebied mag niet gebouwd worden. Het buitengebied heeft een oppervlakte van circa een derde van het stedelijk gebied. Door de groene gordel loopt een mooie fietsroute met een lengte van 75 kilometer.
- In Albuquerque (VS) heeft de lokale overheid vijf boerderijen gekocht (160 ha) om landbouwgrond te beschermen tegen projectontwikkeling. Lokale ondernemers beheren het gebied zodat de inwoners kunnen genieten van de landbouwproducten, boerderijlandschappen, educatieve activiteiten, natuur, recreatie en speciale evenementen.
- Ook in andere vooruitstrevende Amerikaanse steden bloeien nieuwe initiatieven, zoals in Detroit en New York. In Detroit ontstond midden in de stad het Michigan Urban Farming Initiative, een nieuwe vorm van duurzame agrihood (een buurt met landbouw).

## Inspirerende voorbeelden uit eigen land

### Almere Oosterwold

Onze buurgemeente Almere geeft niet alleen veel ruimte aan stadslandbouw maar ook aan **interessante initiatieven** in de wijk **Oosterwold** op het gebied van ruimtelijke ordening. Hier vormen (stads)boeren samen met nieuwe bewoners samen een grote nieuwe wijk waar de gemeenten Almere en Zeewolde, het Rijksvastgoedbedrijf, de provincie Flevoland en het Waterschap Zuiderzeeland samen ruimte geven voor een bijzondere manier van gebiedsontwikkeling. In deze wijk is vijftig procent van de ruimte **bestemd voor stadslandbouw**. Het centrale thema van de wereldtuinbouwtentoonstelling Floriade in 2022 luidt Growing Green Cities. Dit wordt in Oosterwold letterlijk in de praktijk gebracht: hier raken de stad en de landbouw elkaar.

### Rotterdam de Boer op

Momenteel ligt Rotterdam nog een flinke slag voor in ontwikkeling. Daar is het plan Rotterdam de Boer op in ontwikkeling. “Spectaculair meer biodiversiteit op het platteland, eerlijk geproduceerd regionaal eten en een gezonde bedrijfsvoering voor boeren. In Rotterdam komt deze droom tot leven dankzij een speciale gift van vijf miljoen euro van de Nationale Postcode Loterij. Natuurmonumenten heeft samen met boeren, ketenpartijen, (online) supermarkten en ondernemers een unieke coalitie gesmeed. Onder leiding van Natuurmonumenten werkten 19 partijen samen om deze ambitieuze droom waar te maken”.

AGROECOLOGISCH LANDBOUWPARK

**LUTKEMEER**